

文化 & 旅游

紫峪库水漾清波

进入紫家峪涑河支流的二道庙处,一座碧波荡漾的水库出现在面前。这就是绛县紫家峪水库。

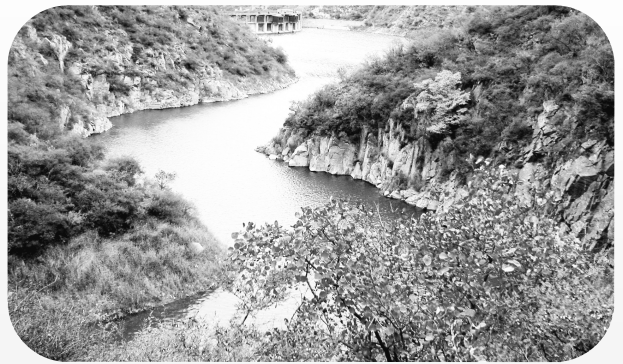
紫家峪水库于1966年11月动工兴建,1970年5月蓄水受益,1972年10月竣工,同年对工程进行了复核设计,并进行了大坝坝肩的加固处理。1976年11月至1979年10月在二期加固工程中,将大坝加高3.1米,安装溢洪道闸门7座,同时对左坝头进行了防冲护砌。该水库坝高36.9米,坝顶宽3.0米,坝顶长144米,坝底厚12.1米,总库容172万m³,有效库容102万m³,防洪库容50万m³,死库容5万m³,目前淤积库容11万m³。流域面积38.6km²,流域长度9公里。

人们用目光抚摸库边一片又一片绿色,抚摸那粼粼的水光。感受到山与水、树与草、蓝天与白云的壮阔和柔美。远处,库水宽阔而深远,它闪烁的粼粼水光伸展到遥远的天外。秋阳炫目,远山含黛。一抹抹树影镶嵌在隐隐的库岸上。

紫家峪水库兴建于十年动乱的文革中,当别处都在乌烟瘴气地大搞打砸抢时,而绛县人民却在如火如荼地进行着水利建设,而且一鼓作气,马到成功,这不能不说是故绛这块干渴土地上的一件奇迹。紫家峪水库永远有绛县人一半的汗水。人们不仅欣赏着这妩媚的库水,更对这自然与劳动的圣迹表示敬畏。都愿意让这碧绿的库水,永久的保留在记忆之中,让它深邃壮阔的库面保留一份隐隐的神秘,然后,慢慢享受它的诱惑之美。

涑水从紫家峪深处奔流而下,从中条山西北麓的绛县穿过,就好像在少女的颈项挂了一条项链,绛县就显得格外美好动人。而今在这涑水源头,又高峡出平湖,有了水之汪洋——紫家峪水库。这更像在项链上又挂了一把金锁。它金光闪闪,披霞流翠,更使绛县增添了几分妩媚。

美丽 尧王故里晋旧都
BEAUTIFUL JIANGXIAN
绛县



水痘与带状疱疹都是由同一种病毒引起 为什么要接种两种疫苗

民间有句俗语“蛇缠腰,痛得叫”。什么是蛇缠腰?就是我们医学上所说的带状疱疹。

据患者描述,带状疱疹的痛感有着刀割、火烧、电击、鞭抽的感觉,疼痛程度不亚于生娃。

哪怕疱疹消失,不少患者的疼痛还会延续,短则一个月,长则数十年……因此,它甚至被人称为「不死的癌症」。

如何避免患上这类疾病呢?

其实,对患者来说,预防胜于治疗,尽早接种带状疱疹疫苗是最有效的手段。

那么,哪些人是高危人群必须要打?

带状疱疹是什么?和水痘有什么关系?

水痘和带状疱疹都是由水痘-带状疱疹病毒感染引起的疾病,初次感染表现为水痘,在水痘痊愈后,水痘-带状疱疹病毒并没有被完全清除,而是潜伏在颅神经节、背根神经节及整个神经轴的自主神经节,并持续终生。

当人体免疫功能降低到一定的程度之后会再次爆发病症,再次爆发的病症叫带状疱疹。

	水痘	带状疱疹
病原体	水痘-带状疱疹病毒	水痘-带状疱疹病毒
流行特征	11月-1月是高发期	秋冬季高发
传播途径	接触或飞沫均可传染	破损的皮肤
易感人群	2-10岁儿童高发	50岁以上的人群高发
预防措施	接种疫苗是预防水痘及带状疱疹最有效的方法	

感染带状疱疹后会传染吗?有哪些表现?

带状疱疹主要通过接触水泡中的液体传播,患者从皮疹出现到结痂都带有传染性,带状疱疹的传染性远小于水痘。接触水

疱,和患者共用毛巾等贴身物品、与患者一起游泳都可能传染,极少通过呼吸道传染。

表现为剧烈的神经痛和皮疹,包括瘙痒和疼痛,疼痛可以是钝痛抽痛或者跳痛,年老体弱的患者疼痛更为明显,皮疹为成簇的丘疹和水疱,呈带状分布于身体一侧。

5%-34%的患者会发展为带状疱疹后遗神经痛,疼痛持续时间可达3-12个月。严重影响到我们的工作、学习、生活,因此,对于带状疱疹来说预防胜于治疗。

哪些人适合接种带状疱疹疫苗?

目前国内带状疱疹疫苗有两种,一种是进口重组蛋白疫苗,另一种是国产减毒活疫苗。

	带状疱疹疫苗 (进口)	带状疱疹疫苗 (国产)
技术路线	重组蛋白 (CHO细胞)	减毒活疫苗
接种程序	全程2剂次,两剂间隔2-6个月	全程1剂次
适用年龄	≥50岁	≥40岁

重组带状疱疹疫苗(CHO细胞):于2019年5月在我国获批,2020年6月上市,适用于50岁及以上成人,免疫程序为两剂次,第2剂在第1剂后2-6个月之间接种。

带状疱疹减毒活疫苗:于2023年2月获批,适用于40岁及以上成人,只需要接种一剂次,由于是减毒活疫苗,不适合免疫力低下的人群接种。

水痘与带状疱疹都是由同一种病毒引起,为什么要接种两种疫苗?

水痘和带状疱疹都由水痘-带状疱疹

病毒引起,但属于两种不同的病症。针对这两种疾病分别设计生产了两种疫苗。它们的疫苗含量或种类不同,适应接种的年龄和人群也不同。

多数患者因为曾患水痘,之后才会发生带状疱疹,如果确定有水痘感染史,不必接种水痘疫苗,但得过水痘的人群是带状疱疹的高发人群,推荐接种带状疱疹疫苗;没有得过水痘的也应该接种带状疱疹疫苗,因为有一部分人感染水痘后无症状,但体内有潜伏的病毒。

关于水痘疫苗

目前的水痘疫苗均为减毒活疫苗。推荐≥12月龄水痘易感者接种。有水痘既往史不是水痘疫苗接种的禁忌证,接种前无需血清学检测。

水痘疫苗接种程序如下:

(1)1~12岁儿童:接种2剂,12月~18月龄接种1剂,4~6岁(或入托前)接种第2剂。如果未完成接种的目标儿童,尽快补齐2剂次,接种间隔不少于3个月。

(2)≥13岁人群:接种2剂次,接种间隔4~8周(仅适用提供≥13岁接种程序的疫苗)。

得过带状疱疹还需接种吗?

带状疱疹可以复发,患过带状疱疹的成人也应该接种带状疱疹疫苗。但建议患者至少需要在疾病急性期结束且症状消失后再接种。

接种后还会得带状疱疹吗?

任何疫苗都无法提供100%的保护效果。根据现有数据显示,重组带状疱疹疫苗的预防效果是比较好的,50岁及以上和70岁及以上成人的带状疱疹保护效力分别为



97.2%、91.3%。

国内目前已有接种后4年的随访数据,仍保持较高保护效力,50岁及以上和70岁及以上成人的带状疱疹保护效力分别为93.1%、87.9%。国外10年随访数据数据显示:60岁以上年龄组对象,在第一剂接种10年后体液和细胞免疫应答水平比接种前分别高6.0倍和3.5倍。

患过带状疱疹与从未患过带状疱疹的人,打疫苗效果一样吗?

国内尚无患过带状疱疹的人接种带状疱疹的临床研究数据,国外研究数据显示:有带状疱疹既往史的受种者,接种疫苗后的安全性和免疫原性与从未患过带状疱疹的人无统计学差异。

特殊人群可以接种吗?

患有慢性疾病(例如慢性肾功能衰竭、糖尿病、类风湿性关节炎和慢性肝病)的成人因抵抗力下降,优先推荐接种重组带状疱疹疫苗。但需要综合评估疾病潜在风险与疫苗健康收益,建议到预防接种门诊综合评估后再做选择。

·健康你我他·
绛县疾控中心宣