

# 呼吸道合胞病毒感染有哪些临床表现 能自愈吗

呼吸道合胞病毒是最常被提及的引起呼吸道感染的病原体之一。它有哪些特点,临床有哪些症状呢?

## 呼吸道合胞病毒有什么特点

呼吸道合胞病毒是一种引起急性呼吸道感染的病毒,传染性强,全人群易感,高危人群主要为5岁以下儿童、老年人和免疫功能低下人群。感染后潜伏期通常为2~8天。

呼吸道合胞病毒感染全年可在人群中

低水平流行,我国北方地区的感染高峰通常在冬春季,而南方地区的感染高峰通常在冬季或雨季。

在特定场所,如养老院、月子中心、儿科病房、新生儿重症监护病房、癌症中心等,呼吸道合胞病毒可能引起聚集性感染。

## 呼吸道合胞病毒感染的临床表现有哪些

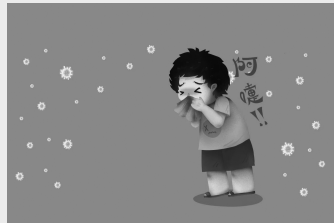
呼吸道合胞病毒感染早期主要表现为

上呼吸道感染症状,如鼻塞、流涕、咳嗽和声音嘶哑等,多数症状会在1~2周自行消失。

少数病例可发展为下呼吸道感染,如毛细支气管炎或肺炎,多见于2岁以下婴幼儿。

· 健康你我他 ·

涑县疾控中心宣



## 文化与旅游

# 凤岗叠翠荫神陵



堪称凤岗洞天。

那天造地设、鬼斧神工似的九座巨峰,高低盘曲,嶙峋蜿蜒,犹如条条张口摆尾的苍龙,围拱着其中的凤岗而摇曳生姿。那凤岗宛若一颗璀璨的明珠,镶嵌在苍龙之间。阳光透过云雾,洒在苍龙背上,似片片金鳞光彩照人。倾刻间,云消雾散,红欲燃,翠欲滴,给人一种“云岭烟雾生脚底,凤岗云海落眼前”之感。

也许在绛县烟庄村存云岭的凤岗上安葬着伟大的姜嫄圣母的灵柩之故,这里的风景也别具一格,美不胜收,以“凤岗叠翠”之誉,成为县内十大景之一,被朝朝代代的《绛县志》传延下来。

凤凰岗素有“九凤朝阳”称颂。

拾步攀上距县城约20公里的烟庄西峰,俯瞰存云岭上。只见重峦叠嶂,烟雾缭绕,丘壑纵横,俯仰生姿,繁花密草,佳木葱茏;山溪缓流,林泉激湍。虽无蓬壶仙迹,却

榭也安葬在凤岗。

凤岗在“九龙”的簇拥下拔地而起,恰如擎天的玉柱独树一帜:从正面看,凤岗像凤凰开屏,跃跃欲飞;从后面望,凤岗若一把琵琶,弹之欲响。正应了“有山皆图画,无水不文章”之说。凤岗不仅被群山簇拥,而且三面环洮河之下,前面萦绕回环,高唱低吟,叮咚作响;南北两侧,凌波潺潺,清澈见底,金鳞潜浮,见游人而不惊。岗上地平如镜,飘渺虬蟠,郁郁葱葱,人称“柏树山”,又叫“柏林”。林中枝枝交柯,株株连理,可谓奇山奇柏。说起来又与姜嫄有缘。据传姜嫄欲查稽事,去有时,归无期,只好轻装简行,别物均已处置,唯有婚时娘家陪赠的金盆无处存放,思谋良久,只得藏在一株柏树之下。放下后仔细观察,又觉欠妥,于是顺手将另一株柏树与之扭连一起,放于其间用土埋好,飘然离去。数年后返回找盆,发现所有的柏树居然都是双株对生,大同小异,难以区分,哪还有当初的记号?一直以来,这里的柏树都是双株对生。后人称其为“连理树”,或曰“夫妻柏”、“恋爱柏”。凡有情之人,大都喜欢在此树下相聚,或摄影留念,或谈情说爱,寄托永久连理、美满幸福的夙愿。

凤岗的平台处,建有姜嫄圣母祠,祠下是其陵墓。围绕着祠,墓,是纤巧精致的祭母亭、曲径通幽的行宫、淡雅清静的寝宫、装饰

考究的东、西厢房和到处林立的古石碑。加之自然环境的作美,使得这里古建巍巍,古柏葱葱,波光鳞鳞,鲜草青青,落英缤纷,鸟语花香……好一处天宝物华风水宝地。此时此刻,重闻清朝著名学者朱孔阳的《吟凤岗叠翠》,当是别有一番韵味:“参天古树耸高岗/疏林秋老透斜阳/层层似有千秋意/郁郁曾无留雨声/樵斧不惊柯叶茂/欲寻佳景在烟庄。”

凤岗以其深厚的文化底蕴和优美的自然风光,吸引着人们观赏它、研究它、装扮它。岗上的庙宇虽在日寇侵华期间被焚为废墟。但在改革开放的春风激荡下,近年当地百姓又自愿集资,求教于文物部门的专家,很快将此景点修旧如旧,恢复原貌。同时,与凤岗相邻的大虎峪、小虎峪以及峪中长达1400余年树龄的“虎仙槐”,也已列入开发议程。当地群众还修复了一条长达5公里的盘山公路,垦复了2000亩弃耕地,栽植了300亩经济林,每年农历三月的姜嫄庙会重新开张。不仅方圆数百里绛县、闻喜、垣曲、侯马的游客争相前往,就连外省的游客也不时光顾。

旅游文化事业的星火,催动了正在欣然萌动的市场经济。不久的将来,这里必然是:金盆重结金银果,凤岗招来凤凰游。

# 秀美险峻歪头山

歪头山坐落在绛县磨里峪。仔细看,主山峰头还真有点歪。其余侧峰则远近高低,姿态各异。有的高不见云直插霄汉,有的迷蒙蒙绕身影难寻,有的环环相抱绵延无边。

歪头山之脉绵延纵横数十公里,形似一张巨形的蜘蛛网,沟壑幽深,河流蜿蜒,甚是大好河山。有的人不惜几天的旅程艰辛就为了看看秦岭的风姿,歪头山就像隐藏着很深的闺秀,免去了战火的涂炭,也免去了人为的践踏。歪头山的山河之貌煞是惹人,叫你魂牵梦绕,难以忘却。谁都知道空中花园,但真正见过的又有几人?纯天然的就更稀少了。歪头山的山势险峻且绿色植被裹得严严实实,古藤缠绕老树,青草蘸于枝间,活脱脱的全绿空中花园。峭岩上的树木,不时被山谷的风吹动,落叶如蝶,在水面闪闪闪烁。一只红头绿尾的小鸟,飞上飞下,箭来箭去,与其说是在不厌其烦地丈量歪头山的高度,不如说是在向人们反复诠释峡谷的深奥和神秘。美啊,如此之美。歪头山的山美啊,如牡丹,似兰花,像青松,又如劲竹,好似女人的襟衫,好似女人的秀发,好似女人的双眸……它的一草一木都没有被污水侵袭过,一石一兽都是大自然的精灵化身,它就是个天真的孩子藏在这蓝天碧水之间,没有任何人为的改造,还是那么的纯真,没有功名利禄之心,安然的做着自已心中的陶渊明。

歪头山顶最引人瞩目的当属莲花台的神庙群。莲花台海拔1780米,上顶面积约10多亩,高低不平。庭院里立着“重修三清殿碑记”、“玉皇宝殿碑记”等10多通石碑。现存碑记记载,此神庙群始建于唐贞观年间,历朝历代香火不断,明清时最为兴盛。集中连片矗立着三座庙宇,一座是“三圣母娘娘娘娘”;皇极老母娘娘;东圣老母娘娘。两边各有6个仙童仙女侍立。另一座是“三清庙”,此庙院有前后两座大殿,其一为“三清殿”,里面供奉的是无始天尊、道德天尊和灵宝天尊3位道教最高神。其二为“玉皇宝殿”,前宫有4大天王分站两边,后殿内玉皇大帝塑像端坐中央,左有太白金星,右立托塔天王。还有一座庙院是“无极圣母庙”,无极圣母端坐中央。12老母分坐两边,两边侍立8大仙童,4男4女,此殿两侧各跨一小殿,左边是“送子娘娘殿”,右边是“文昌帝君殿”。

由于这座庙宇群地形形胜,庙宇众多,声名显赫,千百年来,一直长兴不衰,每年农历3月18日前后,晋南一带乃至陕西、河南的数以千计的善男信女们不约而同,从四面八方云集在这里,虔诚的祭拜众神。无论是求子、求财、求名、求平安,无不非常灵验。成为一方寻求精神安慰的圣地。

据当地老人们介绍,原来每个庙院里长

有数株古树,殿宇里的神像栩栩如生,墙壁上绘有壁画。民国初年,因兵荒马乱,歪头山的神庙逐渐冷落,年久失修。日寇侵华时期,又遭到日寇炮火的轰炸,所有的庙宇都被炸毁了,仅存的庙宇石墙壁像一个个男人的脊梁,孤寂而倔强地挺立着,并没有完全把歪头山上的神灵从人们心中抹去,几十年来,仍有不少信士自发地上山,面对遗址烧香、许愿、还愿、进奉贡品。而且,在一座石墙中间居然长出一株非常茂盛的树,其树干已经有合抱粗,散发着生命的力量。

歪头山东面山脚下的蛤蟆岭里,有一处地势比较平坦的洼地,当地人称之为“鸾驾洼”。相传“五代十国”时,后周皇帝柴荣携娘娘从东京开封来歪头山朝拜无极圣母,鸾驾就停放在此洼中,以此而得名。此山洼中央,有一个宫殿的遗址,相传是地方官员专为后周皇帝柴荣所建的行宫。行宫周围,有一些石墙、石房等遗迹,是护卫大将赵匡胤及兵士的营寨。后来,当地人把这座行宫改建成一山神庙,殿里塑有神像。每年春季,周围



的山民们都要在此集会,进行交易,祭祀山神。可惜1958年发了一场数百年不遇的特大洪水,把神庙冲毁,现仅存庙院断墙。

如果山有阴阳之分,那么歪头山峰峦为阳,雌性气质彰显;歪头山峪谷则属阴,女性特征昭然。峪谷的阴柔,托起歪头山石的阳刚;歪头山山体的伟岸,则衬出峪谷的幽邃。歪头山山壁如切削的高度,也必然是峪谷的垂直深度。

一个圆润柔美的苹果是一度春秋的结晶,一座苍茫如历史的大山,因领略亿万年时光的雕凿,积淀了严父般博大厚重的慈爱。这应是歪头山的魅力所在。