

·厚重底蕴·

“故绛”与“新绛”的历史渊源



年,到了晋景公十五年(公元前585年),晋国经历了最后一次迁都,由绛迁往新田(今侯马市一带),由于新旧都城都在绛山附近,晋国人就将新田叫做“新绛”,把原绛地叫做“故绛”,这是历史上第一次出现的“故绛”“新绛”之分,这也是“新绛”名字的起源。

“故绛”从字面上讲,是原来绛地的意思,有原来的,就有现在的,“旧”和“新”是相对而言的。“故绛”和“新绛”不是现代人提出来的,是两千多年前晋国人提出来的,所以它表达的“故”和“新”都是春秋时代的概念。晋献公八年(公元前669年),晋国国都从古曲沃(在今闻喜县境内)迁都到绛,经历献、惠、怀、文、襄、灵、成、景八位君主,长达84

晋都“绛”到底在什么地方,从古至今,争论一直不断。《史记·晋世家》记载,“(献公)八年,……乃使尽杀诸公子,而城聚都之,命曰绛,始都绛。”《诗谱》还记载了绛都的扩建工程:“北广其方城二里”。《读史方舆纪要》记载,“聚,即今山西省绛县东南十里

之车厢城。”“聚”就是车厢城,没有什么疑问。晋都从“故绛”迁到“新绛”的原因是因为梁山发生了山崩,《国语》记载有晋景公闻绛城车夫谈论本地土壤松软导致大车倾翻的故事,梁山就是因为土壤松了才发生了崩塌,晋景公怕有类似梁山山崩的灾害,才与大夫们商议离开故绛,另选平地为新都。由此推断,“故绛”应在山地,车厢城恰是一座土山,地处中条山北麓。所以,无论从晋最后一次迁都的原因分析,还是根据有关史书记载,车厢城应该就是晋都“故绛”。绛县博物馆存有不少从车厢城出土的同一历史时期的陶鬲等文物,也是一个有力的佐证。

现在的新绛县与晋国的“新绛”是两个地方名,不能混淆。现在的新绛县所在地,在春秋时期属于荀国,三国时叫临汾县(现在的临汾以前叫平阳县,隋开皇十八年,改临汾县为正平县,改平阳县为临汾县)。北周时

州府从今新绛县的柏壁迁到绛山附近的闻喜县龙头镇(今礼元镇龙兴堡),并改名为绛州,改名的原因有可能因绛山是其辖区内比较有名且寓意吉祥的山脉,以此分析“绛州”之名也与绛山有关。之后,又经过复迁柏壁、再迁玉壁,至隋开皇三年才从稷山的玉壁迁至现在新绛县县城处,领正平(今新绛)、龙门、太平、稷山、曲沃、翼城、绛、垣曲八县。1912年山西省军政府废除府州,本应废绛州改为绛县,但因已有绛县,才决定改名为新绛县。

人们习惯于将新绛县简称为“新绛”,其实它与晋国历史上出现过的“新绛”是两个不同的地方。

美丽 尧王故里晋旧都
BEAUTIFUL JIANGXIAN 绛县

·大山风情·



太行奇峰歪头山

歪头山坐落在绛县城东30公里的磨里峪,海拔1983.2米,系绛县第二高峰。仔细看,主峰顶端还真有点歪。其余侧峰则远近高低,姿态各异。有的高不见天,直插云霄,有的迷雾绕身影难寻,有的环环相抱绵延无边。

歪头山脉绵延纵横数十公里,形似一张巨形的蜘蛛网,沟壑幽深,河流蜿蜒,其险峻的山势被绿色植被裹得严严实实,宛如一处古藤缠绕老树,青草藏于枝间,满目碧绿的空中花园。

歪头山顶最引人瞩目的当属莲花台神庙群。莲花台海拔1780米,台顶面积约10多亩,高低不平。庙院里立着“重修三清殿碑记”、“玉皇宝殿碑记”等10多通石碑。现存碑记记载,此神庙群始建于明万历年间,集中连片矗立着三座庙宇,一座是“三圣母娘娘庙”,供奉的主神是三个圣母娘娘,即西天老母娘娘;皇极老母娘娘;东圣母娘娘。两边各有6个仙童仙女侍立。另一座是“三清庙”,此庙院有前后两座大殿,其一是“三清殿”,里面敬奉的是元始天尊、道德天尊和灵宝天尊3位道教最高神。其二是“玉皇宝殿”,前宫有4大天王分站两边,后殿内玉皇大帝塑像端坐中间,左有太白金星,右立托塔天王。还有一座庙院是“无极圣母庙”,无极圣母端坐中央。12老母分坐两边,两边侍立8大仙童,4男4女,此殿两侧各跨一小殿,左边是“送子娘娘殿”,右边是“文昌帝君殿”。当初每个庙院里长有十数株古树,殿宇里的神像栩栩

如生,墙壁上绘有壁画。每年农历3月18日前后,晋南一带乃至陕西、河南的数以千计的善男信女们不约而同,从四面八方云集在这里,虔诚的祭拜众神。岁月荏苒,灾害侵袭,歪头山的神庙年久失修,逐渐冷落。尤其是日寇侵华时期,所有的庙宇均毁于倭寇炮火,仅存的庙宇石墙壁则像一个个男人的脊梁,孤寂而倔强地挺立着,但并没有完全把歪头山上的神灵从人们心中抹去,几十年来,仍有不少信徒自发地上山,面对遗址烧香、许愿、还愿、进奉贡品。

歪头山东面山脚下的蛤蟆峪里,有一处地势比较平坦的洼地,当地人称之为“奎驾洼”。相传“五代十国”时,后周皇帝柴荣携娘娘从东京开封来歪头山朝拜无极圣母,奎驾就停放于此洼中,因此而得名。此山洼中央,有一个宫殿的遗址,相传是地方官员专为后周皇帝柴荣所建的行宫。行宫周围,有一些石墙、石房等遗迹,是护卫大将赵匡胤及兵士的营寨。后来,当地人把这座行宫改建成了一座山神庙,庙里塑有神像。每年春季,周围的山民们都要在此集会,祭祀山神。可惜1958年一场数百年不遇的特大洪水,把神庙冲毁,现存存庙院断墙。

如果山有阴阳之分,那么歪头山峰峦则是雄性气质彰显;歪头山峪谷则属为女性特征昭然。峪谷的阴柔,托起歪头山石的阳刚;歪头山山体的伟岸,则衬托出峪谷的幽邃。歪头山岩壁如削的高度,也正好是峪谷的垂直的深度。

西周倮国墓地

在进入新世纪的短短十多年中,西周倮国墓地的考古发掘连获3顶桂冠:2005年,跻身我国考古十大新发现;2006年,被国家文物局授予继西安秦始皇陵兵马俑二号坑发掘之后,长期空缺的第二个国家田野考古一等奖;2013年3月,被国务院公布为第七批全国重点文物保护单位。

西周倮国墓地位于横水镇横北村凤凰塬上。南濒涑水河,北枕紫金山,背风,向阳,堪称风水宝地。2004年春,县文物管理部门获悉该地有不法分子盗墓的迹象后,引起上级有关部门的高度重视,2004年12月,山西省文物局组织运城城市文物局和山西省考古研究所多名专家开赴墓地,开始了历时3年的抢救性发掘。

发掘现场南北长约200米,东西宽约175米,面积约35000平方米,3年时间共清理墓葬1326座,其中车马坑35座。墓地排列有序,等级分明,大致分为大型、中偏大、中偏小、小型4个级别。出土青铜礼器、玉器、漆器、陶器、荒帷等珍贵文物10000多件(套)。特别是发掘出国君级别的1、2号夫妇并列异穴合葬墓。墓内随葬大量的青铜礼器、乐器、玉器、陶器和漆木器及殉车、殉人。其间有三个重大发现。一是发现青铜礼器上所铸“倮伯口作宝鼎……其万年永用”、“倮伯乍毕姬旅旅鼎”等铭文,使沉睡于地下3000年左右的西周时期倮国重见天日,也给了我们很大的惊奇,原来在绛县不大的疆域里,竟有西周时期的一个小国存在;二是首次发现古文献中记载的随葬品“荒帷”(即棺罩),是我国目前发现最早、保存最好、面积最大的墓内装饰图案衬实物;三是该墓地的发掘采用大面积揭露技术,在葬俗、葬法中上获得前所未有的

·惊世国宝·

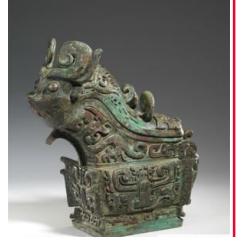


信息。该墓地发掘完毕后,对其进行了保护性的回填。在原址竖有“全国重点文物保护单位横北西周墓地、国务院2013年3月5日公布、山西省人民政府立”标志碑。

考古专家和当地学者参照典籍文献、考古成果、实地调研,对古倮国历史渊源、疆域范围、社会发展、存续年代等初步推测:倮国为西周早期周武王(前1043年左右)所封的诸侯国;倮伯系狄族隗姓,其夫人毕姬为周武王叔父毕公高之女,夫以妻贵,被封为伯。其疆域以横水镇为中心,南达东山皋落氏部族(今垣曲县)、北与晋国紫金山而望、东以垣为界至绛县卫庄镇、西毗古董国(闻喜东镇),面积约500平方公里,与文献记载的分封面积基本吻合。又因其境内气候温和,水源充沛,其农牧、冶炼、纺织、编织等生产水平高于其它区域。有可能在春秋时为晋献公(约前669年左右)所吞并。



倮国青铜器



荒帷



车马坑