

# 走进天下第一县 绛地满目皆沧桑

**编者按** 近日,我县政协、作协组织了一批诸知县情、博通历史的文史工作者,深入实地采访,亲历民间收集,旁引典籍史料,编撰了《走进天下第一县——绛县》,该书是介绍绛县的人文历史和自然环境的一张标志性的名片。由三晋出版社出版,将与4月底与读者见面。本报现摘录该书其中七篇作品,以饕读者。

## 《走进天下第一县——绛县》序

◎ 王宏伟

绛县,是《人民日报》撰文揭秘,享有“天下第一县”尊称的地方。

在古中国的疆域里,绛县背倚太行、中条两座山脉,像一道河东屏障,雄踞于晋南的边隅。

上溯几千年,纵观数百里,故绛先民们沐着原始的星月一路走来,问鼎乾坤,开天辟地,繁衍农耕,生生不息,将一个古朴沧桑的世纪公园,无私的嵌入广袤的绛县大地。

名震遐迩的绛县老人,用他的睿智和聪慧,在赢得世人仰慕的同时,也为绛县带来宜居长寿的美誉。

周家庄聚落帝城的发掘,已认定是古中国最高的统辖中心,由此也为故绛增添更大的惊奇。

史学界争论多年的尧王出生地,随着“尧的传说”国家级非物质文化遗产证书的

颁发,终于对绛县尧离村有了权威级的认定。

倍受世人关注的晋水源头,经国家主流媒体权威发布,磨里镇的大晋堂从此便对外有了一定的名气。

太阴寺的一块石碑,真实地记录着一个惊天的秘密,国家图书馆的“镇馆之宝”《赵城金藏》,雕印地原来竟在这里。

……

这些令人刮目震撼的文化遗存,占据了古中国册籍的相当比重,也是故绛厚重历史底蕴的有力凿证。像瑰丽的历史基石和栋梁,无声的支撑着“天下第一县”的文化巨厦。

令人遗憾的是,由于县人对这些宝贵的资源听而不闻,疏于认知,少有宣传,未作开发,绛县的远古文明仍处于尘封闭塞的状态,不为外界所了解,也正被史学界淡忘或

遗弃。眼下运城市在倾力打造“古中国”的文化品牌,只提舜、禹不说尧,知道尧庙、尧陵在临汾,却不知尧的故里在绛县。外界对后稷稼穡叫的很响,却不知后稷的母亲姜嫄也是稼穡之祖,其陵寝就在绛县烟庄;说到晋国之都,多数人都知道侯马(新田),却不知成就晋国文公霸业的早期都城,曾建在绛县南城村,一提到晋水源头,大家都会说在宁武或太原,却不知早期晋国的水之源就在绛县磨里峪,人们都知道绛县山好、水好、空气好,却不知名扬海内外的长寿化身“绛县老人”就生活在绛县……

鉴往察来,振铎知著,编纂这本小册子,就是要觅根溯源,彰奇昭胜,让绛县从此亮相现身,把一个真实、客观的绛县推给世人,这绛县一个人文荟萃、底蕴厚重的形象。

在编纂《走进天下第一县——绛县》的

过程中,我们组织了一批诸知县情,博通历史的文史工作者,深入实地采访,亲历民间收集,旁引典籍史料,分类编册梳理,对内容去粗取精,选史料去伪存真,其形式图文并茂,是一部舍其庸俗,撷取精华的扛鼎之作。

编纂《走进天下第一县——绛县》,实则在为绛县打造一张标志性的名片。绛人一片在手,会感受到从未有过的方便,向领导汇报,你会如数家珍,侃侃而谈;向客人介绍,你能信口吐露,娓娓道说;与朋友聊天,你更会无拘无束,口若悬河;平时工作,你会感到常有参谋近身;外出考察,你可觉得仍有助手相随。

《走进天下第一县——绛县》名片在手,绛县人定会感到心旷神怡,天高地远。是为序。

(作者系中共绛县县委书记)

绛,《新华字典》释义为:“赤色,火红”。众所周知,中国各地的地名多与山脉、河流相关。绛县之所以得此名,比较普遍的观点认为是因北部的绛山。此山远眺土石皆呈红色,特别是当晓日东升,晨光万道,层峦尽染,天地彤红,因此得名紫金山,又名绛山。附近的这片土地也被命名为绛县。

## 绛县与「绛」

◎ 张小卫

那么,可否认为绛山就是绛县的唯一得名来源呢?是否存在另一种可能呢?

历史上,北魏太和十八年(公元494年),以沁水为界,以北为北绛县,沁南为南绛县。北绛县就是今天的翼城一带,这里与绛山的关系并不大。

如果留心绛县本地方言特别是垣上方言的话,我们会发现很多人前鼻音和后鼻音、开口音和闭口音是分不清的。“绛”jiang和“晋”jin在绛县方言中高度相似。从方言这个角度来讲,“晋”与“绛”应该是那时人们古音中对同地、同名的两种读音。山西省考古研究所田建文教授在《晋国早期都邑探索》中对此做了阐释。也就是说,专家认为,“绛”就是“晋”,“晋”就是“绛”,“晋”与“绛”同宗、同源、同脉。

郑玄《诗谱·唐谱》记载:“成王封母弟叔虞于尧之故墟曰唐侯,南有晋水,至子燹改为晋侯。”就是说,最早“桐叶封弟”所封为唐,然后因境内有晋水改为晋。晋经历了曲沃代翼(前678年)和骊姬之乱(前657年—前651年)后,王族公子被屠杀殆尽,导致分封制无法沿袭。于是,晋国开始设立地方行政区域——“县”,也就有了《左传》中记载的天下第一县“绛县”,这时的“绛”名称由来,很大的可能就来源于古音中的“晋”。

当然,还有一种可能是先有“绛”,而后产生同音的“晋”水和因水而得名的“晋”国。对于上述这些可能,笔者只是大胆假设,至于历史的真实是什么,那就有待于权威专家学者的进一步细心考证了。

## 《赵城金藏》雕印地——绛县太阴寺

◎ 乔小飞

《赵城金藏》是中华民族古老文化遗产中的一件瑰宝。因其雕刻于金代,于1933年发现于山西洪洞县赵城广胜寺,并因此得名。它的发现,填补了我国大藏经雕印史上金代藏经的空白。其雕印清晰,字体劲拔,法图精美,堪称古代雕技之最。既是我国印刷史上的珍贵标本,还是研究我国刻经史和版本史的珍贵资料。现为国家图书馆的“镇馆之宝”。

多年来,人们对《赵城金藏》的雕印的认知,一直以民国著名佛学家蒋唯心的《金藏雕印始末考》为准,他给世人的结论是,《赵城金藏》的雕印地在洪洞县广胜寺。随着绛县太阴寺一通石碑的发现,让人们彻底改变了这种看法。

2011年10月,中国社会科学院世界宗

教研究所资深专家、《中华大藏经》主编人员之一丁明夷先生来到绛县太阴寺考察。他对寺中元大德元年(公元1297年)所立的《雕藏经主重修太阴寺碑》产生了兴趣。据碑文记载,雕印《赵城金藏》的发起人是实公法师尹矧乃,他圆寂后,雕印工作由弟子崔法珍等继续完成,时长达50年之久。对此惊世的发现,丁明夷在仔细研读碑文和详尽了解太阴寺同《赵城金藏》的渊源后,提出了独到的见解:一是太阴寺《雕藏经主重修太阴寺碑》碑文为元大德元年由高僧大德撰写,其可信度毋庸置疑;二是碑文记述推翻了民国学者蒋唯心关于雕刻金藏的发起人是金人“潞州崔进女法珍”一人的说法;三是碑文记载崔法珍曾是广胜寺住持,解开了藏经为何会在广胜寺存放的谜团;

四是发现了《赵城金藏》补雕和后期整理工作是由太阴寺住持慈云及其门人法游、法满等主持下完成的。

丁明夷先生对《雕藏经主重修太阴寺碑》碑文的诠释,从专家学者的角度确认了太阴寺是《赵城金藏》的主要雕印地,太阴寺元碑的记载还原了《赵城金藏》的本来面目,震动全国。

2016年4月23日,央视《探索发现》栏目播出了专题片《<赵城金藏>与绛县因缘》。5月13日,绛县太阴寺《雕藏经主重修太阴寺碑》拓片正式被国家图书馆收藏。12月16日,在全国政协文史馆召开的《赵城金藏》文化促进研讨会上,来自全国各地的专家学者及佛教人士对《雕藏经主重修太阴寺碑》的学术研究价值给予了高度评价。

## “故绛”与“新绛”的历史渊源

◎ 柴广胜

“故绛”从字面上讲,是原来绛地的意思,有原来的,就有现在的,“旧”和“新”是相对而言的。“故绛”和“新绛”不是现代人提出来的,是两千多年前晋国人提出来的,所以它表达的“故”和“新”都是春秋时代的概念。

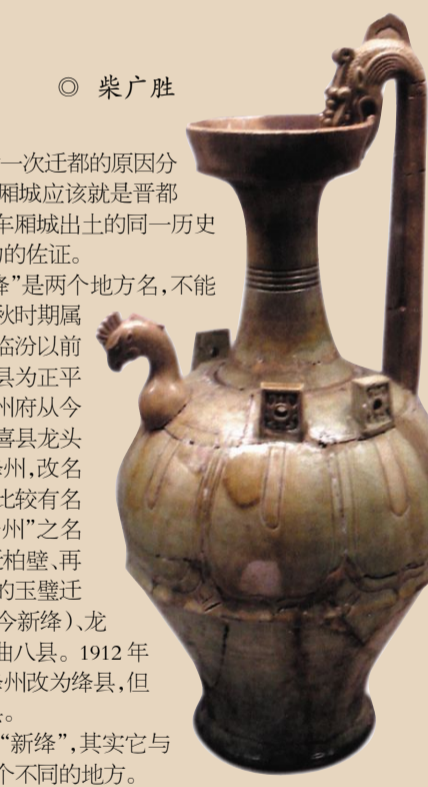
晋献公八年(公元前669年),晋国国都从古曲沃(在今闻喜县境内)迁到绛,经历献、惠、怀、文、襄、厉、成、景八位君主,长达84年,到了晋景公十五年(公元前585年),晋国经历了最后一次迁都,由绛迁往新田(今侯马市一带),由于新田都城都在绛山附近,晋国人就将新田叫做“新绛”,把原绛地叫做“故绛”,这是历史上第一次出现的“故绛”“新绛”之分,这也是“新绛”名字的起源。

晋都“绛”到底在什么地方,从古至今,争论一直不断。《史记·晋世家》记载,“(献公)八年,……乃使尽杀诸公子,而城聚都之,命曰绛,始都绛。”《诗谱》还记载了绛都的扩建工程:“北”其方城二里”。《读史方舆纪要》记载,“聚,即今山西省绛县东南十里之车厢城。”“聚”就是车厢城,没有什么疑问。晋都从“故绛”迁到“新绛”的原因是因为梁山发生了山崩,《国语》记载有晋景公听闻绛城车夫谈论本地土壤松软导致大车倾覆的故事,梁山就是因为土壤松了才发生了崩塌,晋景公怕有类似梁山山崩的灾害,才与大夫们商议离开故绛,另选平地为新都。由此推断,“故绛”应在山地,车厢城恰是一座土山,地处

中条山北麓。所以,无论以晋最后一次迁都的原因分析,还是根据有关书记载,车厢城应该就是晋都“故绛”。绛县博物馆存有不少从车厢城出土的同一历史时期的陶器等文物,也是一个有力的佐证。

现在的新绛县与晋国的“新绛”是两个地方名,不能混淆。现在的新绛县所在地,在春秋时期属于荀国,三国时叫临汾县(现在的临汾以前叫平阳,隋开皇十八年,改临汾县为正平县,改平阳县为临汾县)。北周时州府从今新绛县的柏壁迁到绛山附近的闻喜县龙头镇(今礼元镇龙兴堡),并改名为绛州,改名的原因有可能因绛山是其辖区内比较有名且寓意吉祥的山脉,以此分析“绛州”之名也与绛山有关。之后,又经过复迁柏壁,再迁玉壁,至隋开皇三年才从覆山的玉壁迁至现在新绛县县城处,领正平(今新绛)、龙门、太平、稷山、曲沃、翼城、绛、垣曲八县。1912年山西省军政府废除府州,本应废绛州改为绛县,但因已有绛县,才决定改名为新绛县。

人们习惯于将新绛县简称为“新绛”,其实它与晋国历史上出现过的“新绛”是两个不同的地方。



有生殖器,其形象夸张,雕工细腻,在雕刻史上实属罕见。

这座牌坊系嘉庆皇帝为“旌表”中宪大夫贾凝端之继妻李恭人而建造的节孝坊。李氏醇厚贤惠,弦续贾公后,相敬如宾,在家中敬老爱幼,与乡邻和睦共处,在官居辅导太子读书的詹事府主簿的丈夫去世后,李氏独居寡守,将其儿子贾钟琳培养成才,使其出任湖北知府,之后,又将孙子贾宗洛培养成才,使其出任山东盐运滨乐分司运同。

牌坊的东端

绛县轱关阨居冷口峪内,是太行八陉的重要陉之一。起于河南省的轱城镇,经垣曲、绛县、翼城、曲沃后,终于侯马隘口铁杀关,是临汾、运城和济源三大盆地的“三岔口”,自古就是交通枢纽和军事要道,不亚于今天的“京广线”。

正是这条古老的交通线,在沿途撒落下大量的古代文明和历史遗迹,由此也把绛县推向了研究中国历史的醒目位置。

绛县横水镇周家庄遗址已发掘数年。从出土文物和开挖的城池迹象看,这里是座远古的聚落帝城,居住人口多达3万。专家初步认定是早期晋南最大的统辖中心。距东不足两公里的西吴壁村,又发现了一处远古的冶铜遗址,从遗留的窑口和铜渣看,这里应同周家庄出土的铜器有关,若真是这样,中国的冶铜史将被提前1500年。

绛县曾是晋国的属地,轱关阨是连通周王室洛阳镐京的必由之路,晋国发展史上的重大事件无不同这里有关。助推两周时代转折的“文侯勤王”,为晋国霸业奠定思想基础的“曲沃代翼”,致使晋一战而霸的“城濮之战”等等都在轱关阨沿途留下了历史的痕迹。再将这些事件与车厢城、佣国墓地及在北赵晋侯墓地发现的铜器等链接起来,也许能够廓清晋国历史上一些难以理清的难题。

就文化传播而言,绛县裴家堡及下村发掘出的金代砖雕墓,将是探究北宋杂剧从盛行地东京由轱关阨沿一线一路传播和衍变脉络的一个重要节点;横水东横村的汤王庙,对研究宋徽宗时期以阳城县析城山成汤“广渊之庙”为中心,山西、河南之交太行山两侧汤王“焚身祷雨”的民间信仰将是一个有效切入点;而在大交镇磨头村发现的标有“降亭”的陶器,则或深或浅地描摹出战国秦汉期间手工业经济及商品流通管理的脉络。

绛县段轱关阨的特殊位置,决定了其在中国历史上分量和意义,由绛县段轱关阨穿珠引贝或追本溯源,对于助推当地文化旅游业乃至地域经济发展中的作用,无疑让人充满期待。

还建有石碑楼一座,内存石碑15通,其中题诗碑12通。



## 解析“天下第一县”

◎ 柴广胜

“天下第一县”的提出,源自公元前543年发生在晋国的一件事情:当时晋国的晋悼夫人(晋平公的母亲)征用了许多民工为其娘家杞国(今河南杞县)筑城,完工后,晋悼夫人宴请民工代表,发现其中有一个来自绛县的老人,就问其年龄,老人诙谐的作了回答。这个故事在《左传》中记载的原话是:“绛县人或年长矣,无子,而往与于吾。”这里提到的绛县,是我国历史文献中出现的第一个县名,2005年9月21日,研究地名的学者卢润杰在《人民日报·海外版》撰文把晋

悼夫人的故事公诸报端,由此,揭开了尘封数千年的历史幔帛,绛县也因此被国家权威级的媒体称为“天下第一县”。

县制之前,各诸侯国普遍实行的是分封制,由于晋献公八年(公元前669年)晋国发生了“聚(今绛县南城村车厢城)杀群公子”事件,导致晋国公族短缺,分封制无法实行,于是便在晋国国都所在地的绛县首先建立新的行政管理体制。秦始皇统一中国后,在全国推行了郡县制,这是公元前221年的事,离晋国出现绛县记载的公元前543年已经过去

322年。

在晋国开始建县时,其他诸侯国也有县字出现,目前有争议的是河南息县(息县古代属楚国)。晋国和楚国谁先设县,史料无从考证。《左传》中于公元前478年追记了楚国曾经发生的一件事情:公元前684年,楚文王灭了申国和息国后,命申国战俘彭仲爽为令尹,“实县申、息”两地。这里的县只是一个机构,并不像绛县一样地处京畿要地,作为地方行政管理机构而设置的。申、息处于楚国的边境地区,楚文王命彭仲爽管理申国和息国所在地区的目的,重在“实”。“实”在《说文》中的解释是“以货物充于屋下是为实”,这里的县是同时管理申、息两个地区的机构,设置的目的是为军队筹集粮草。令尹为楚国掌管军政大权的最高长官,相当于宰相,并不是一个县的行政长官。由此可见,“实县申、息”的“县”与“绛县”的“县”的指向有着本质不同。

《左传》中记载了绛县的多个官职,其中绛县的行政长官是“大夫”,历史学家认为,春秋时期,县是直属于国君的一个行政区域,县行政长官一般称为大夫。这说明公元前543年时,绛县已经是一个比较成熟的,与现代“县制”相类似的行政管理机构了。设县的年代比公元前543年还要早,而且直接影响了2500多年来县制的延续。

